

BEYEM COMFORT Y BEYEM PRIME
BEYEM JUNTA UNIVERSAL Y BEYEM ADVANCE



¿Qué debemos hacer para colocar cerámica sobre soportes de cartón-yeso?

Problema - Solución

by

 **RODACAL**
 **BEYEM**





PROBLEMA



El revestimiento de baldosas sobre placas de yeso laminado (cartón-yeso) en interiores, **debe ser realizado de acuerdo con la naturaleza de este material y a sus características. Las placas de yeso laminado (PYL) son más sensibles al agua que la tabiquería tradicional de fábrica de ladrillo.** Además, son materiales deformables cuya estabilidad está más comprometida a causa de los movimientos, vibraciones, pandeos, etc...que puede sufrir. La elección adecuada para la colocación de piezas cerámicas sobre este tipo de soportes ayudará a preservar la estabilidad y durabilidad del conjunto.



SOLUCIÓN

Para alicatar baldosas cerámicas sobre esta clase de soportes debemos **utilizar adhesivos cementosos deformables que se adapten bien al sistema y que garanticen la correcta adherencia y la capacidad de absorber tensiones en estado endurecido** entre la PYL y el revestimiento cerámico.

Para ello, Rodacal Beyem propone como solución de partida **Beyem Comfort (C2TES1) y Beyem Prime (C2TES2)**, adhesivos cementosos deformables, de consistencia múltiple y desarrollo acelerado de adherencias para el encolado seguro, que permiten absorber esfuerzos diferenciales en estado endurecido.

Las juntas deben de ser rellenas con un material de rejuntado impermeable al agua de lluvia y permeable al vapor de agua, como Beyem Junta Universal y Beyem Advance, para evitar que pase humedad y también para que pueda contribuir a la absorción de tensiones en este paramento.

¿QUÉ DEBEMOS HACER PARA COLOCAR CERÁMICA SOBRE SOPORTES DE CARTÓN-YESO?

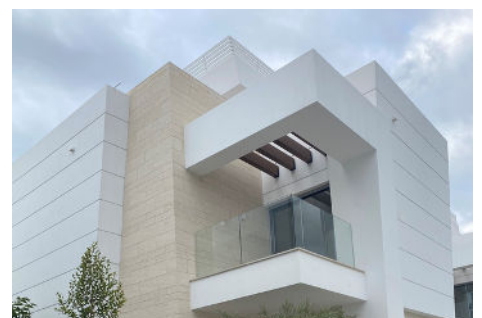


1. ADECUACIÓN DEL SOPORTE

Es necesario asegurarse de que el soporte está limpio de polvo y otros materiales. Se debe realizar una **limpieza exhaustiva para eliminar cualquier rastro de suciedad**. Comprobar la **planimetría y la ausencia total de humedad**. Así mismo, se ha de comprobar la **estabilidad de las placas**: las juntas de los paneles deben de estar bien resueltas y la estructura metálica adecuadamente fijada

2. APLICACIÓN

- **Amasar Beyem Comfort o Beyem Prime** con el agua indicada en las especificaciones técnicas, de forma manual o mediante batidor eléctrico, hasta conseguir una mezcla homogénea, cremosa y exenta de grumos. Dejar reposar 5 minutos antes de su aplicación.
- **Extender el adhesivo con una llana dentada en paños pequeños** mediante la técnica de simple o doble encolado, en función del tamaño o grado de absorción de las baldosas cerámicas. Se ha de presionar las baldosas hasta conseguir el aplastamiento de los surcos del adhesivo. Es conveniente **controlar si el tiempo abierto ha finalizado o si el encolado está siendo correcto**, para esto basta colocar una pieza y levantarla de vez en cuando para ver si el adhesivo queda adherido tanto al soporte como a la baldosa cerámica. **Se debe de obtener una humectación total del reverso de las baldosas**.
- Dejar **juntas con un mínimo de espesor de 2 mm** entre piezas y rejuntar pasadas 24 horas con **Beyem Junta Universal o Beyem Advance**.



3. OTRAS OPCIONES

Para pequeños y medianos formatos y entornos secos, opcionalmente se puede utilizar **Beyem Fix**, adhesivo orgánico en pasta de gran flexibilidad listo al uso.